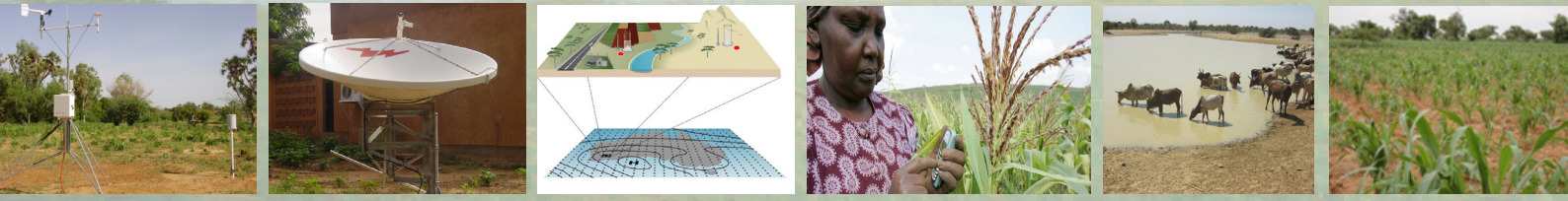


Centre Régional AGRHYMET



Sites pilotes du projet ACCIC Bulletin hebdomadaire de suivi Agro-Hydro-Météorologique

Semaine du 19 au 26 août 2015

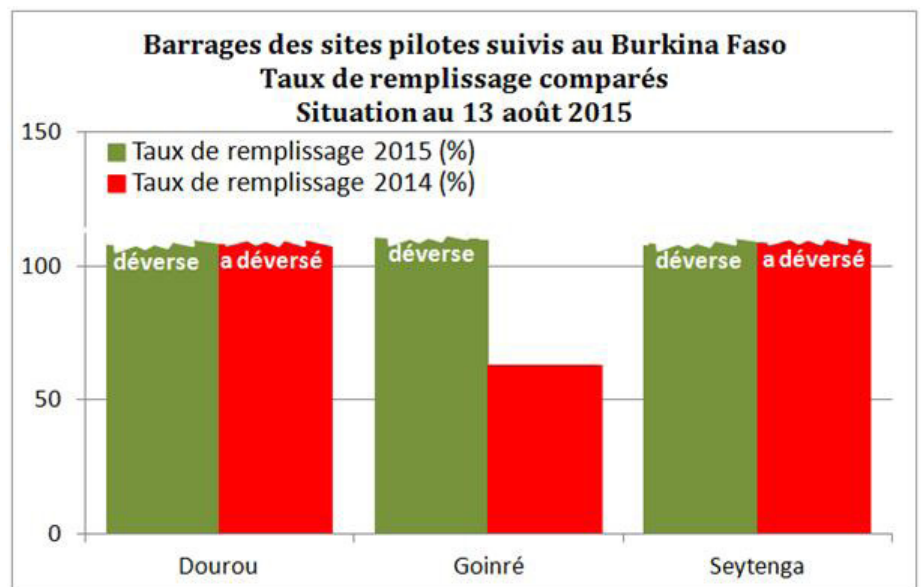
I. Situation des ressources en eau des sites pilotes

Depuis le 1^{er} juin 2015, début de l'année hydrologique à la station de Koulikoro (Mali) sur le fleuve Niger, le volume d'eau total écoulé à la date du 17 août 2015, a été de 3.9 milliards de m³. Ce volume est déficitaire de 22% par rapport au volume moyen de la période 1981-2010 et de 4% par rapport au volume de l'année hydrologique précédente (2014-2015). Le débit journalier observé à la station de Koulikoro le 17 août 2015 a été de 1589 m³/s, en baisse de 21% par rapport à la moyenne de la période 1981-2010, mais excédentaire de 24% par rapport à l'année hydrologique précédente (2014-2015). Le volume cumulé a doublé entre le 31 juillet et le 17 août 2015. Cette importante hausse est consécutive aux précipitations enregistrées dans le haut bassin au cours de la première semaine du mois d'août.

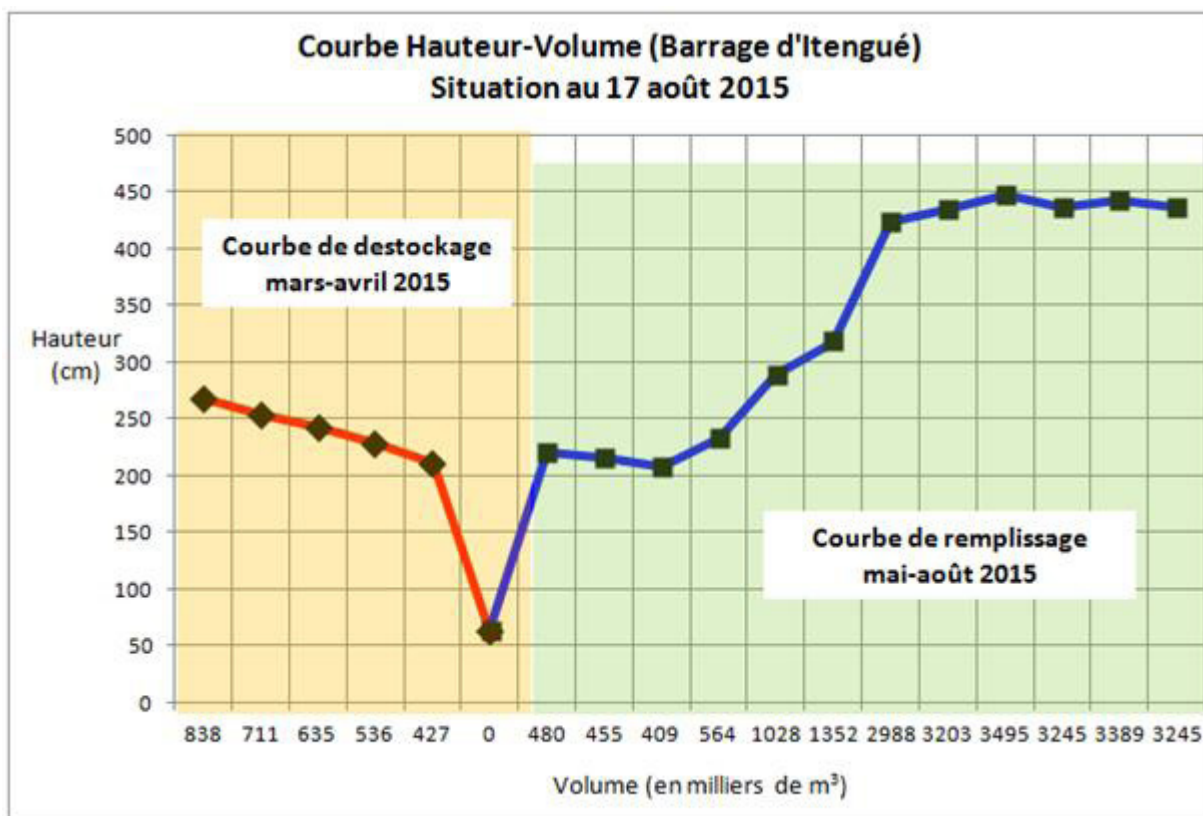
A la station de Bagara (sur la Komadougou Yobé, au Niger), les écoulements ont repris le 15 juillet 2015 et le débit observé à la date du 10 août est de 32.9 m³/s. Ce débit est déficitaire

de 14.5% par rapport à celui de l'année précédente à la même date. Entre le 27 juillet (situation présentée dans le précédent bulletin) et le 10 août, on a enregistré une hausse de niveau d'eau de 17.7%.

A la date du 13 août 2015, les barrages de Goinré et de Dourou (région Nord du Burkina Faso) présentent des volumes de remplissage respectivement excédentaires de 9.11 et de 6.63 millions de m³ par rapport à ceux de l'année dernière à la même date. Le barrage de Seytenga (région sahélienne du Burkina Faso) quant à lui présente une situation légèrement supérieure de 910 mille m³.



A la date du 17 août 2015, le volume d'eau stocké dans le barrage d'Itengué (au Centre-Est du Burkina Faso) est de 3.25 millions m³ soit un taux de remplissage de 37.95 %. Après une hausse enregistrée à la première décade d'août, la situation actuelle est identique à celle du 3 août (figure ci-dessous). Ainsi entre le 11 et le 17 août, on note une diminution du volume stocké de l'ordre de 145 000 m³ (4%).

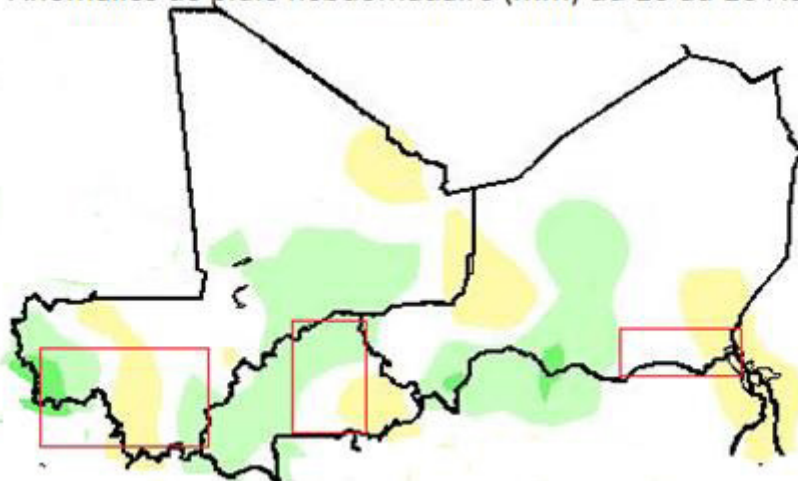


D'une manière générale, la disponibilité des ressources en eau pour les sites dont les données sont parvenues dans le cadre du présent bulletin est inférieure à celle de l'année précédente, à l'exception des barrages de Goinré et Seytenga.

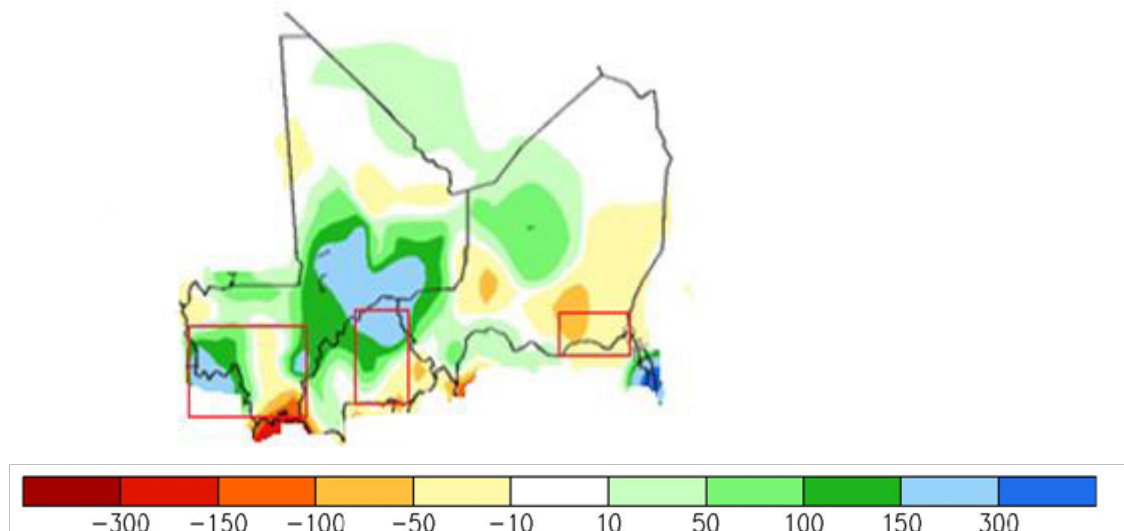
Impacts potentiels de cette situation : en général en cette époque de la saison, la disponibilité de la ressource eau au niveau des barrages et cours d'eau n'est pas un facteur limitatif pour les divers usages. Par contre les zones inondables doivent être suivies de près en cette période de la saison.

Evolution des précipitations

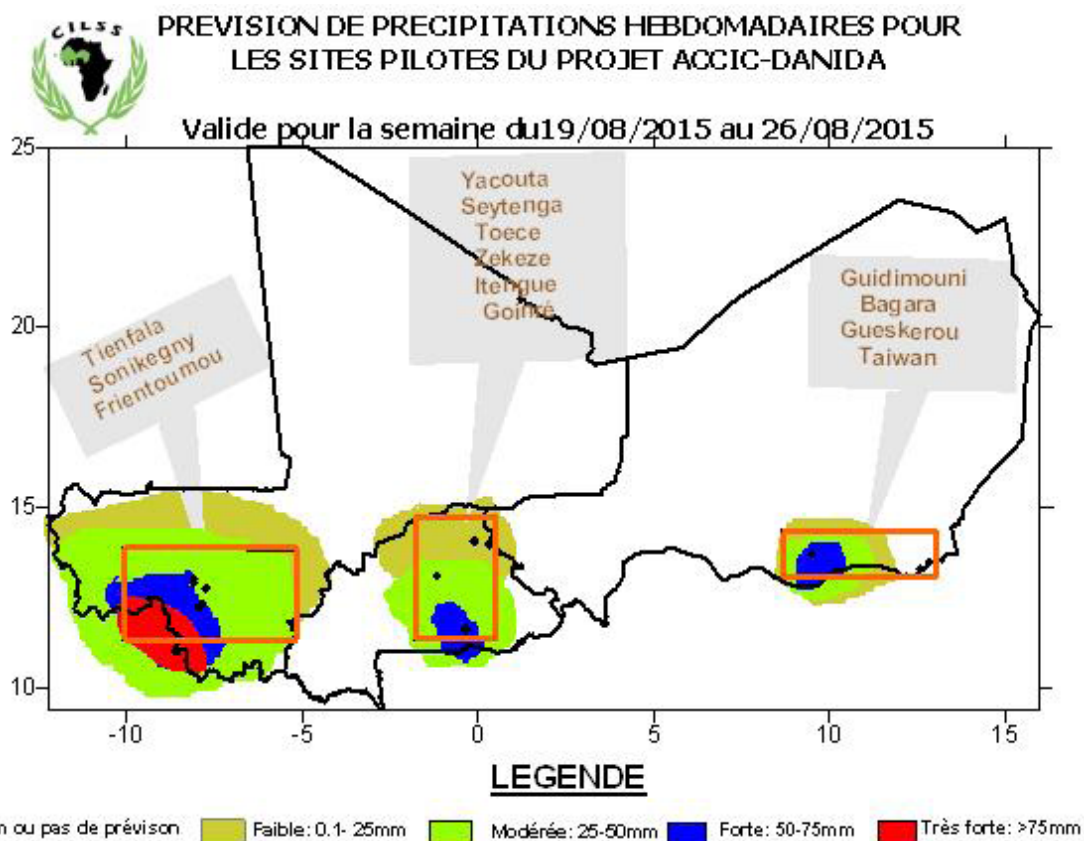
Anomalies de pluie hebdomadaire (mm) du 10 au 16 Aout 2015



Anomalie saisonniere des pluies, du 1er mai au 16 Aout



Perspectives



Pour la semaine à venir, c'est-à-dire entre le 19 et le 26 Aout 2015, il est prévu globalement sur les sites pilotes du projet ACCIC des quantités de pluies faibles à fortes.

- Au Niger : A Bagara, Taiwan et Gueskérou, des quantités de pluies faibles voire nulles sont attendues alors qu'à Guidimouni il est prévu un cumul pluviométrique modéré (25 - 50 mm) à forte (50 - 70mm).
- Au Burkina Faso : il est prévu des quantités de pluies faibles (0,1 - 25mm) sur les sites pilotes

de Dori (Seytenga et Yacouta) alors que plus au Sud sur les sites de Tenkodogo (Zékézé et Itengué) et de Ouahigouya (Goinré et Toincé), il est attendu des quantités de pluies modérées à fortes (25 - 75mm).

- Au Mali : des quantités de pluies modérées à fortes (25 - 75 mm) sont prévues sur les sites pilotes. Les parties Sud pourront recevoir des fortes précipitations de plus de 70 mm.